



DIABETES IN HET VERKEER

AANGEPAST RIJBEWIJS BIJ DIABETES

PRAKTISCHE BROCHURE VOOR PERSONEN MET DIABETES

Diabetes Liga vzw
4e uitgave - juni 2023

Verantwoordelijke uitgever:

Arnout Wouters,
Diabetes Liga vzw,
Ottergemsesteenweg 456,
9000 Gent

Wettelijk depot: D/2023/13.305/1

Iedere nadruk is verboden,
tenzij men een schriftelijke
toelating heeft bekomen van
de Diabetes Liga vzw.

Contact:

Diabetes Liga vzw
Ottergemsesteenweg 456,
9000 Gent
09 220 05 20 - liga@diabetes.be
www.diabetes.be
BE 0412.404.705
RPR Gent

**Graag bedanken we voor
de inhoudelijke feedback:**

Dr. Luk Buyse

Huisarts/sportarts,
Medisch huis De Statie

Dr. Paul Van Crombrugge

Endocrinoloog, OLV Ziekenhuis Aalst

Prof. Dr. Christophe De Block

Endocrinoloog, Universitair
Ziekenhuis Antwerpen (UZA)

Lokaal Multidisciplinair Netwerk (LMN)

Regio Gent en Meetjesland

WWW.DIABETES.BE

Een medische aandoening zoals diabetes vormt in principe geen belemmering om je in het verkeer te begeven. Rekening houdend met je behandeling en je gezondheidstoestand kan er wel een impact zijn op je rijvaardigheid. Er is dan ook een specifieke wetgeving omtrent het rijbewijs van toepassing.

Heb je diabetes, dan kan het gebeuren dat er een hypo- of een hyperglycemie optreedt, met een verminderd bewustzijn tot gevolg. Bovendien kan er door een minder goede diabetesregeling chronische weefselschade ontstaan. Dit kan zich uiten in problemen ter hoogte van de ogen, nieren, voeten, hart, bloedvaten en het zenuwstelsel. Deze complicaties kunnen er eventueel voor zorgen dat je niet meer in staat bent om met een motorvoertuig te rijden.

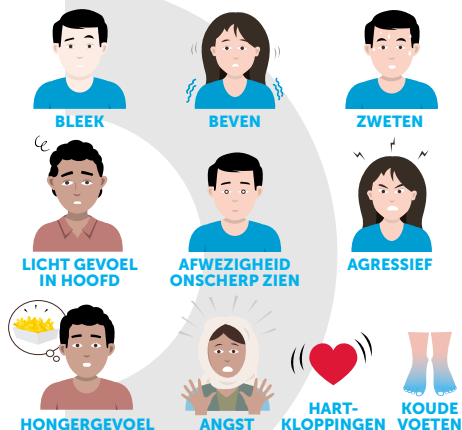
In deze brochure geven we concrete tips hoe je een hypo- en hyperglycemie kan vermijden, zodat je veilig kunt deelnemen aan het verkeer. Dit geldt zowel voor privaat als professioneel vervoer. Daarnaast krijg je gedetailleerde info over de administratieve stappen om een aangepast rijbewijs te bekomen, wat wettelijk verplicht is. We geven ook antwoord op enkele veel gestelde vragen met betrekking tot het aangepast rijbewijs.



HYPO

Als je diabetes hebt, kunnen je glucosewaarden schommelen. Een hyperglycemie of hyper wil zeggen dat je een te hoge glucosewaarde hebt (meer dan 250 mg/dl). Dit kan voorkomen bij een te hoge inname van koolhydraten of een te lage insulinedosis, ziekte, stress, koorts en bij een ongeval. Mogelijke symptomen zijn vermoeidheid, veel plassen en veel dorst hebben. Bij een hypoglycemie of hypo is er sprake van een te lage glucosewaarde (minder dan 60-70 mg/dl). Het wordt gezien als de belangrijkste factor die de rijvaardigheid vermindert en dus de verkeersrisico's verhoogt bij personen met diabetes. Mogelijke symptomen zijn beven, zweten, bleek worden, licht gevoel in het hoofd, hongergevoel, hartkloppingen ... Tijdens een autorit kan een hypo zich onder andere uiten in: moeilijker op je rijstrook kunnen blijven, verkeerstekens over het hoofd zien, een richtingaanwijzer laattijdig opmerken,

SYMPTOMEN HYPO



**HOU ER REKENING MEE
DAT HET AANVOELEN
VAN EEN HYPO OF HYPER
PERSOONSGEBONDEN IS.**

niet meer weten naar waar je onderweg bent of waar je je bevindt ...

Het is belangrijk dat je behandelend arts een goed zicht heeft op je diabetesmedicatie die het risico op hypoglycemie verhoogt. Van je behandelend arts/diabetesteam zal je uitleg krijgen rond de voortekenen van een hypo en hoe je deze toestand best kan vermijden of hoe je hierop kan anticiperen wanneer een hypo toch optreedt.

Langetermijncomplicaties zoals oogproblemen, zenuwaantasting en hart- en vaatziekten beïnvloeden ook in zekere mate de rijvaardigheid, maar op een meer voorspelbare manier.

ONTHOUD



**Als je een hypo niet goed voelt aan-
komen, is het belangrijk dit tijdig te
bespreken met je behandelend arts.
Misschien moet je diabetesmedicatie
aangepast worden, moet je frequenter
meten of heb je een aangepast voedings-
en bewegingspatroon nodig.**

BEPERKT RISICO OP EEN HYPOGLYCEMIE

KLASSE	STOFNAAM	MERKNAAM
Biguaniden	Metformine	Metformax®
		Metformine®
Glitazonen	Pioglitazon	Actos®
DPP-4-inhibitoren (gliptinen)	Alogliptine	Vipidia®
	Linagliptine	Trajenta®
	Saxagliptine	Onglyza®
	Sitagliptine	Januvia®
	Vildagliptine	Sitagliptin(e)® Galvus®
SGLT-2-inhibitoren (gliflozinen)	Canagliflozine	Invokana®
	Dapagliflozine	Forxiga®
	Empagliflozine	Jardiance®
Combinatiepreparaten Metformine + DPP-4-inhibitor	Metformine + Vildagliptine	Eucreas®
	Metformine + Sitagliptine	Janumet®
		Sitagliptin/Metformin®
	Metformine + Linagliptine	Jentadueto®
	Metformine + Alogliptine	Vipdomet®
Combinatiepreparaten Metformine + SGLT-2-inhibitor	Metformine + Empagliflozine	Synjardy®
	Metformine + Dapagliflozine	Xigduo®
GLP-1-analogen (incretinemimetica)	Dulaglutide	Trulicity®
	Exenatide	Bydureon®
	Liraglutide	Victoza®
	Lixisenatide	Lyxumia®
	Semaglutide	Ozempic® Rybelsus®

VERHOOGD RISICO OP EEN HYPOGLYCEMIE

KLASSE	STOFNAAM	MERKNAAM
Sulfonylurea	Glibenclamide	Daonil®
	Gliclazide	Uni Diamicon® Uni Gliclazide® Gliclazide®
	Glimepiride	Glimepiride®
	Gliquidon	Glurenorm®
Gliniden	Repaglinide	NovoNorm® Repaglinide®
Insuline ultrasnelwerkend	Insuline aspart	Humalog® Lyumjev®
	Insuline glulisine	Novorapid® Fiasp®
	Insuline lispro	Apidra®
Insuline snelwerkend	Insuline regular	Actrapid® Humuline® Regular
Insuline traagwerkend	Insuline isofaan	Humuline® NPH Insulatard®
Insuline ultratraagwerkend	Insuline degludec	Tresiba®
	Insuline detemir	Levemir®
	Insuline glargine	Abasaglar® Lantus® Toujeo®
Combinatiepreparaten	Snelwerkende + traagwerkende insuline	Humuline® 30/70*
	Ultrasnelwerkende + ultratraagwerkende insuline	Humalog® Mix 25 en 50** NovoMix® 30, 50
GLP-1-analoog + basaal insuline	Insuline degludec + liraglutide	Xultophy®

BCFI, www.bcfi.be geraadpleegd op 01/09/2023.

Lijst is niet exhaustief en wijzigt met de tijd/terugbetalingsvoorwaarden.

* Eerste cijfer staat voor % snelwerkende insuline, tweede cijfer staat voor % traagwerkende insuline.

** Cijfer in merknaam staat voor % ultrasnelwerkende insuline.

WAAR HOU JE REKENING MEE VOOR JE DE WEG OP GAAT?

- Neem je glucoseverlagende medicatie (oraal en/of injecteerbaar) met verhoogd risico op een hypo, dan moet je wettelijk gezien altijd snelle suikers (bv. cola, druivensuiker) binnen handbereik hebben in het voertuig dat je bestuurt. Zorg dat je ook altijd iets van trage suikers (bv. vezelrijke koek) in de auto hebt liggen.
- Voorzie voldoende snacks zoals fruit, koekjes of een extra boterham in je auto. Als je een onverwacht oponthoud (bv. file) hebt, kan je zo een eventuele hypo voorkomen.
- Je mag enkel een voertuig besturen met een veilige glucosewaarde van 90 mg/dl of hoger. Bespreek met je behandelend arts wat je grenswaarde is. Heb je een glucometer? Neem deze dan steeds mee. Bespreek met je behandelend arts wanneer je best meet.
- Parkeer je voertuig als je je glucosewaarden wil controleren, zowel via de glucometer als aflezen van de sensor. Dit is veiliger en het manipuleren van een smartphone, uitleestoestel of insulinepomp in de auto is verboden. Enkel als een mobiel elektronisch apparaat met een scherm in een daartoe bestemde houder aan het voertuig bevestigd is, mag je het aflezen (als je rijbekwaam blijft).
- Maaltijden en snacks worden best op tijd ingenomen. Na een insuline-injectie of inname van glucoseverlagende pilletjes moet je eerst eten vooraleer je achter het stuur plaatsneemt.
- Vermijd alcohol als je nog met de auto moet rijden! Alcohol kan tot enkele uren na consumptie een daling in de glucosewaarden veroorzaken, zeker als je er niets bij hebt gegeten. Bovendien vermindert alcohol je rijvaardigheid en je vermogen om een hypo aan te voelen. Hou rekening met de toegelaten 'promille'-waarden, deze zijn verschillend per land!



WAT TE DOEN BIJ EEN HYPO?

Krijg je een hypo, meet dan je glucosewaarde met je glucometer of uitleestoestel. Lig de waarde lager dan 60-70 mg/dl, neem dan 10-15 g snelwerkende suikers. Dit komt overeen met 150 ml cola of 3-4 tabletten druivensuiker. Let bij een sensor niet enkel op de huidige waarden, maar ook op de curve. Na 10 minuten meet je opnieuw je glucosewaarde. Sta je nog steeds te laag, dan herhaal je de inname van snelwerkende suikers. Hou er rekening mee dat een sensor achterloopt op de glucosewaarden gemeten via de vingerprik. Zijn de symptomen verdwenen, dan consumeer je best de geplande maaltijd indien je een hypo had vlak voor de maaltijd. Krijg je een hypo tussen twee maaltijden, neem dan wat extra trage koolhydraten (bv. boterham, vezelrijke koek, fruit) in om je reserves aan te vullen.

WAAR HOU JE REKENING MEE TIJDENS HET RIJDEN?

- Neem voldoende pauzes als je een lange rit voor de boeg hebt. Hoe langer de rit duurt, hoe meer kans je namelijk hebt op een hypo. Probeer (indien mogelijk) om de twee uur een nieuwe glucosemeting te doen. Dit omdat een lange rit zeer veel concentratie vraagt, wat een groot effect kan hebben op de glucosewaarden.
- Het is wettelijk verplicht dat personen met diabetes die een professioneel rijbewijs (groep 2) hebben en medicatie gebruiken die een hypo kan veroorzaken, minimum 2x/dag en op relevante tijdstippen de glucosewaarden meten en indien nodig, maatregelen nemen. Bespreek dit in detail met je diabetesteam.
- Bij extra fysieke activiteiten/inspanningen onderweg, zoals laden en lossen of een lekke band vervangen, kunnen de glucosewaarden sneller dalen dan verwacht. In dat geval is extra meten (en eten) zeker aanbevolen!
- Als er zich een hypo voordoet, ga dan zo snel mogelijk (op een veilige plaats) aan de kant staan en neem snelle suikers in. Vertrek pas terug wanneer je glucosewaarden goed (meer dan 90 mg/dl) staan. Je hersenen hebben minimum 30 minuten nodig vooraleer ze terug perfect werken. Gedurende die tijd mag je dus zeker geen voertuig besturen.
- Bij een ernstige hypo, bv. wanneer je betrokken bent bij een ongeval door een hypo, bij veranderingen in de woon- en/of werksituatie of bij diabetescomplicaties, neem je best contact op met je behandelend arts. Die zal samen met jou bekijken hoe de diabetes-behandeling kan worden geoptimaliseerd.

EEN AANGEPAST RIJBEWIJS VOOR IEDEREEN MET DIABETES?

Zodra de diagnose diabetes wordt gesteld, ben je wettelijk verplicht om **binnen de 4 werkdagen** een aangepast rijbewijs aan te vragen. Dit geldt voor elke persoon met diabetes, ongeacht de behandeling of het type.

Indien je geen aangepast rijbewijs hebt, is je rijbewijs niet meer geldig. Je recht op sturen vervalt dan en je kan in principe een geldboete en/of gevangenisstraf krijgen indien je toch een auto bestuurt.

JA!

Om rijgeschikt verklaard te kunnen worden en een aangepast rijbewijs te kunnen aanvragen, moet je voldoen aan volgende **algemene voorwaarden**:

- Stabiele diabetes.
- Regelmatig medische controle.
- Voldoende inzicht in de medische aandoening 'diabetes'.
- Kennis van het risico op een hypoglycemie en herkennen van de symptomen.
- Therapietrouw.
- Diabeteseducatie ontvangen hebben.

Indien je voldoet aan deze algemene voorwaarden, heb je een **rijgeschiktheidsattest** nodig. Dit is een gestandaardiseerd formulier dat door je behandelend arts (privaat vervoer of groep 1) of de arbeidsgeneesheer (professioneel vervoer of groep 2) wordt ingevuld. Dit kan zowel op papier als elektronisch in het EMD, het Electronisch Medisch Dossier (het attest dient wel afgedrukt en meegegeven te worden met jou).

De wet stelt dat je behandelend arts je glucosewaarden met jou moet bespreken en evalueren.



WAT MET DE VERZEKERING?

De autoverzekering is een verplichte verzekering. De premie ligt normaal niet hoger als je diabetes hebt. Weet dat je verzekeraar je nooit mag weigeren omwille van je diabetes!

Volgens de wet dient de verzekeraar wel op de hoogte gebracht te worden van het feit dat je een rijbewijs met een beperkte geldigheidsduur hebt. Hiervoor bezorg je hen een kopie van het rijgeschiktheidsattest en/of recto verso kopie van het aangepast rijbewijs (hierop staat niet vermeld dat je diabetes hebt, wel dat je onderzocht bent door de arts en rijgeschikt bent). Om discussies achteraf te vermijden, kan dit best aangetekend verstuurd worden of met de vraag voor een bewijs van aflevering. Vergeet niet om bij de hernieuwing van je aangepast rijbewijs je verzekering opnieuw op de hoogte te brengen.

HET IS JOUW TAAK OM DE MEDISCHE ADVIEZEN GOED OP TE VOLGEN, ZODAT JE VEILIG KUNT DEELNEMEN AAN HET VERKEER.

HOE EEN RIJBEWIJS VOOR PRIVAAT VERVOER BEKOMEN?

Privaat vervoer betekent in de praktijk dat je een aangepast rijbewijs aanvraagt voor **groep 1**. Hiertoe behoren volgende groepen: AM, A, A1, A2, B, B+E en G.

Het rijgeschiktheidsattest wordt ingevuld door je **behandelend arts** (huisarts of endocrinoloog), rekening houdend met je diabetesbehandeling:

Huisarts

Leefstijlaanpassingen

Glucoseverlagende tabletten

Injecties met GLP-1-analogen

Tot en met 2 (insuline-)injecties/dag

Endocrinoloog

3 of meer (insuline-)injecties/dag

Insulinepomp

Verhoogd risico op een ernstige hypo*

Na een ernstige hypo

Recurrente hypo** na een wachttijd van minimum 3 maanden met intrekking van rijbewijs

* Een ernstige hypo wil zeggen dat een persoon hulp of bijstand van derden nodig heeft.

** Recurrente hypo wijst op een tweede aanval van ernstige hypo in een periode van 12 maanden.

HOE EEN RIJBEWIJS VOOR PROFESSIONEEL VERVOER BEKOMEN?

Professioneel vervoer betekent in de praktijk dat je een aangepast rijbewijs aanvraagt voor **groep 2**. Hiertoe behoren volgende groepen: C, C+E, C1, C1+E, D, D+E, D1 en D1+E.

Tot deze groep behoren ook alle categorieën bezoldigd of gelijkgesteld vervoer: taxichauffeurs, ambulanciers, buschauffeurs, verhuurdiensten met een chauffeur, bezoldigd leerlingenvervoer en rijsoolinstructeurs die het praktische onderricht verstrekken.

Het rijgeschiktheidsattest wordt ingevuld door een **arbeidsgeneesheer** (bv. Medex, VDAB ...), rekening houdend met het **rijgeschiktheidsadvies** van de behandelend arts (huisarts of endocrinoloog):

Huisarts

Leefstijlaanpassingen

Glucoseverlagende medicatie (oraal en injecteerbaar) die geen hypo's veroorzaken

Endocrinoloog

Glucoseverlagende medicatie (oraal en injecteerbaar) die hypo's veroorzaken

Insulinebehandeling (insuline-injecties, insulinepomp)

Recurrente hypo* na een wachttijd van minimum 3 maanden met intrekking van het rijbewijs

* Recurrente hypo wijst op een tweede aanval van een ernstige hypo in een periode van 12 maanden.

LET EROP DAT JE BEHANDELEND ARTS BIJ HET INVULLEN VAN HET RIJGESCHIKTHEIDSATTEST DE CATEGORIEËN JUIST OVERNEEMT.

Voor een aangepast rijbewijs groep 2 is ook steeds een verslag van een oogonderzoek vereist. Dit oogonderzoek wordt vaak uitgevoerd op het arbeidsgeneeskundig centrum. Je kan pas een rijgeschiktheidsattest afhalen bij de arbeidsgeneesheer als er een gunstig rijgeschiktheidsadvies is van de behandelend arts, waar ook de eventuele voorwaarden of beperkingen en aanpassingen aan het voertuig worden opgenomen.

ONTHOUD



Er zijn strengere eisen voor een aangepast rijbewijs groep 2, omdat het risico op een ongeval groter is bij een professionele chauffeur en omdat de gevolgen van een ongeval met vrachtwagen of bus doorgaans ook veel ernstiger zijn. Bovendien vergt het besturen van grote en zware voertuigen meer inspanning dan het rijden met een gewone auto. Voeg hierbij nog de specifieke taken en de moeilijkheidsgraad van het huidige verkeer. De kans op glucoseschommelingen is veel groter door de duur van de ritten, de grote afstanden en de noodzaak om fysieke inspanningen te doen zoals laden en lossen.

WELK AANGEPAST RIJBEWIJS HEB JE NODIG VOOR EEN MOBILHOME?

Afhankelijk van het gewicht van de mobilhome, heb je een aangepast rijbewijs groep 1 of groep 2 nodig. Is het maximum toegelaten gewicht van de mobilhome 3 500 kg of minder, dan heb je een aangepast rijbewijs groep 1 nodig. Is het maximum toegelaten gewicht van de mobilhome hoger dan 3 500 kg, dan heb je een aangepast rijbewijs groep 2.

WAT ALS JE GEEN AANGEPAST RIJBEWIJS AANVRAAGT?

De behandelend arts is verplicht om jou als persoon met diabetes op de hoogte te brengen van de wettelijke verplichting om een aangepast rijbewijs te hebben. Dit wordt in het Globaal Medisch Dossier (GMD) opgenomen en minimum voor 6 jaar bijgehouden. Indien je geen aanvraag doet voor een aangepast rijbewijs, heb je geen geldig rijbewijs. Je kan aansprakelijk gesteld worden bij een ongeval, zelfs als dit niets te maken heeft met je diabetes. Dit kan tevens gevolgen hebben op de tegemoetkoming door de autoverzekering.

WAT ALS JE NIET AKKOORD GAAT MET DE BESLISSING VAN DE ARBEIDSGENEESHEER?

Indien je niet rijgeschikt wordt verklaard, kan je beroep instellen via een aangetekend schrijven, binnen de tien werkdagen na de betekening van de beslissing. Je dient zelf een geneesheer (evt. je behandelend arts) aan te wijzen die je zal bijstaan tijdens de procedure.

WAT ALS JE NOG EEN RIJOPLEIDING VOLGT?

Jongeren met diabetes die geslaagd zijn voor hun theoretisch rijexamen, hebben voor het aanvragen van hun voorlopig rijbewijs een rijgeschiktheidsattest groep 1 nodig. Hiermee

TIP



Druk zelf een rijgeschiktheidsattest af en neem deze mee naar je behandelend arts om te laten invullen. Een rijgeschiktheidsattest vind je terug via www.diabetes.be/rijgeschiktheidsattest.

kunnen ze het praktisch examen afleggen en een definitief (aangepast) rijbewijs bekomen. De geldigheidsduur van het voorlopig rijbewijs wordt overgenomen op het definitief rijbewijs.

IS JE AANGEPAST RIJBEWIJS OOK GELDIG IN HET BUITENLAND?

Reis je naar een land binnen de Europese Unie, dan kan je je Belgisch aangepast rijbewijs gebruiken. Voor bestemmingen buiten de Europese Unie, waar het Belgisch rijbewijs niet wordt erkend, heb je een aangepast internationaal rijbewijs nodig. Een aangepast internationaal rijbewijs wordt aangevraagd in het gemeentehuis en heeft een geldigheidsduur van maximum drie jaar.

WAT ALS JE DIABETES-COMPLICATIES HEBT?

Indien je complicaties ontwikkelt ter hoogte van de ogen, het zenuwstelsel, het hart of de bloedvaten, is een doorverwijzing naar de desbetreffende specialist nodig om advies in te winnen in verband met je rijgeschiktheid. Dit rijgeschiktheidsadvies moet je vervolgens meenemen naar je behandelend arts of arbeidsgeneesheer die het rijgeschiktheidsattest invult.

Wat betreft het oogonderzoek, zijn er strikte voorwaarden om rijgeschikt verklaard te worden:

- **groep 1:** voor beide ogen moet je minstens 5/10 scoren
- **groep 2:** met je beste oog moet je minstens 8/10 halen en met je slechtste oog 1/10 of meer

WAT MOET JE DOEN ALS DE VERVALDATUM DICHTERBIJ KOMT?

Het aangepast rijbewijs heeft een beperkte geldigheidsduur:

- **groep 1** = maximum 5 jaar geldig
- **groep 2** = maximum 3 jaar geldig



WIE OF WAT IS CARA?

Indien een amputatie of een andere aandoening van het bewegingstelsel of het zenuwstelsel een invloed kan hebben op het veilig besturen van een motorvoertuig, dan is je behandelend arts verplicht je door te verwijzen naar CARA. Dit is het Centrum voor Rijgeschiktheid en voertuigAanpassing, een afdeling van het Vias institute. Zij oordelen over je rijgeschiktheid en of er eventueel aanpassingen nodig zijn aan het voertuig.

CARA is telefonisch bereikbaar op het nummer 02/244 15 52 of via mail (cara@vias.be).



Bij een niet-evolutieve oogandoening mag het resultaat van het oogonderzoek maximum 6 maanden oud zijn. Dit geldt zowel voor een aangepast rijbewijs groep 1 (indien van toepassing) als groep 2 (steeds verplicht).

Hou de vervaldatum van je rijbewijs zelf goed in de gaten! Je behandelend arts is niet verplicht om dit voor jou te doen. Als de vervaldatum nadert, vraag dan een nieuw rijgeschiktheidsattest en/of rijgeschiktheidsadvies aan je behandelend arts, zodat de beperkte geldigheidsduur kan worden verlengd. Indien dit niet tijdig gebeurt, heb je geen geldig rijbewijs en geen geldige autoverzekering meer.

HEEFT JE ARTS ALLES CORRECT INGEVULD?

Indien het rijgeschiktheidsattest niet correct is ingevuld, kan de ambtenaar op het gemeentehuis geen aanvraag doen voor een aangepast rijbewijs. Je behandelend arts of arbeidsgeneesheer dient:

- Een correct rijgeschiktheidsattest in te vullen en mee te geven.
 - groep 1 = privaat vervoer
 - groep 2 = professioneel vervoer
- De juiste categorieën of subgroepen aan te duiden waarvoor de persoon rijgeschikt is (dezelfde overeenkomstig met het huidig rijbewijs).
 - categorie AM = vroegere categorie A3
 - categorie A invullen: vul ook AM, A1 en A2 in op het rijgeschiktheidsattest

- Eventuele voorwaarden of beperkingen en aanpassingen aan het voertuig te noteren.
- De termijn van de beperkte geldigheidsduur te noteren.
 - groep 1 = maximum 5 jaar geldig
 - groep 2 = maximum 3 jaar geldig
- De datum van ondertekening te noteren.
- Zijn/haar handtekening te plaatsen.

TIP



Bewaar een kopie van het rijgeschiktheidsattest om eventuele misverstanden achteraf te vermijden.

DE ARBEIDSGENEESHEER GEEFT NIET ALTIJD EEN RIJGESCHIKTHEIDSATTEST VOOR GROEP 1 MEE! ZORG ERVOOR DAT JE BEHANDELEND ARTS JE EEN RIJGESCHIKTHEIDSADVIES VOOR GROEP 2 MEEGEEFT EN DAARBOVENOP EEN RIJGESCHIKTHEIDSATTEST VOOR GROEP 1.

WAT NEEM JE MEE NAAR HET GEMEENTEHUIS OM DE AANVRAAG TE DOEN?

Je behandelend arts of arbeidsgeneesheer geeft je een ingevuld rijgeschiktheidsattest mee. Samen met je oud rijbewijs en je identiteitskaart geef je dit af op de dienst bevolking in het gemeentehuis. Zij zullen de aanpassing doorvoeren.

Een aangepast rijbewijs is in principe gratis, tenzij

- het de eerste keer is dat je een aangepast rijbewijs aanvraagt;
- je van een papieren versie overstapt naar een elektronisch rijbewijs;
- je gemeente standaard een administratieve kost aanrekent. Dit is per gemeente anders;
- er sprake is van diefstal of verlies.

Voor een aangepast rijbewijs groep 2 betaal je altijd een administratieve kost.

ONTHOUD



De foto op de elektronische identiteitskaart wordt meestal gebruikt voor het aangepast rijbewijs, tenzij de persoon er niet meer voldoende op lijkt. De ambtenaar van de burgerlijke stand neemt hierover een beslissing.



AANGEPAST RIJBEWIJS BIJ DIABETES

VOOR WIE?

Iedereen met diabetes, ongeacht de behandeling (ook indien enkel leefstijlaanpassing en dus geen medicatie)

WAT ZEGT DE WET?

- binnen de 4 werkdagen na diagnose dien je een aangepast rijbewijs aan te vragen
- ook voor een voorlopig rijbewijs dient er een aangepast rijbewijs aangevraagd te worden

WAT MOET JE ZELF DOEN?

- oud rijbewijs, rijgeschiktheidsattest en/of -advies en identiteitskaart meenemen naar het gemeentehuis
- geldigheidsduur aangepast rijbewijs in het oog houden

WAT GEBEURT ER INDIEN JE DIT NIET NALEEFT?

- geen aangepast rijbewijs = geen geldig rijbewijs en geen geldige autoverzekering
- vervallen verklaring van recht op sturen
- strafbaar met geldboetes en/of gevangenisstraf

GROEP 1 = PRIVAAT VERVOER

AM, A, A1, A2, B, B+E, G

BEHANDELING	RIJGESCHIKTHEIDSATTEST VIA	GELDIGHEIDSDUUR
Leefstijlaanpassingen Glucoseverlagende tabletten Injecties met GLP-1-analogen Tot en met 2 insuline-injecties/dag	Huisarts	Maximum 5 jaar
3 of meer (insuline-)injecties/dag Insulinepomp	Endocrinoloog	
Verhoogd risico op een ernstige hypo Na een ernstige hypo		
Recurrente hypo na een wachttijd van minimum 3 maanden met intrekking van het rijbewijs		

GROEP 2 = PROFESSIONEEL VERVOER

C, C+E, C1, C1+E, D, D+E, D1, D1+E

BEHANDELING	RIJGESCHIKTHEIDS- ADVIES NODIG VAN	RIJGESCHIKTHEIDS- ATTEST VIA	GELDIGHEIDSDUUR
Leefstijlaanpassingen Glucoseverlagende medicatie die geen hypo's veroorzaken	Huisarts Verslag oogarts	Arbeidsgeneesheer	Maximum 3 jaar
Glucoseverlagende medicatie die hypo's veroorzaken (insuline-)injecties Insulinepomp	Endocrinoloog Verslag oogarts		
Recurrente hypo na een wachttijd van minimum 3 maanden met intrekking van het rijbewijs			

WORD VANDAAG NOG LID

5 redenen waarom:

- Als lid versterk je onze stem en impact in beleidsdossiers. Je stimuleert verbetering.
- Je ontmoet dicht bij huis lotgenoten en hun familie voor tips, ervaringen en leuke momenten.
- Je krijgt een antwoord op je vragen en de nieuwste informatie over diabetes via onze Infolijn, website, nieuwsbrieven, magazine ...
- Je betaalt tot 30% minder op shop.diabetes.be en geniet ledenvoordelen bij partners.
- Je ziet, leest en voelt dat je niet de enige bent met diabetes. Je staat er niet alleen voor!

Onze Diabetes Community is een warm nest met ruimte voor een goed gesprek en helpt je waar nodig! Je bent lid voor € 35 per jaar, dat is slechts € 3 per maand.



Registreren kan via
www.diabetes.be/lidworden.

TOON JE HART VOOR DIABETES

1 op 10 personen heeft diabetes.

1 op 3 weet niet dat hij diabetes heeft.

Elke 17 minuten krijgt iemand de diagnose.

Hoog tijd om diabetes bespreekbaar te maken, want diabetes treft heel veel mensen, ook personen die jij kent.

Steun ons met een gift en help ons streven naar een beter leven met diabetes en bouwen aan een maatschappij zonder diabetes type 2.

Jouw gift gaat naar het sociaal, educatie- of onderzoeksfonds. Voor elke donatie vanaf € 40 ontvang je een fiscaal attest.



Jouw steun heeft impact. Bedankt.
Doe vandaag jouw gift op het
nummer BE44 0688 8882 2545 of
via www.diabetes.be/steun-ons.

DIABETES LIGA INFORMEERT

Personen met diabetes en hun omgeving, professionelen, onderwijsinstellingen, overheden, bedrijven ... Iedereen kan terecht bij de Diabetes Liga. We zijn hét kenniscentrum rond diabetes in Vlaanderen. Daarom hebben we een gratis Diabetes Infolijn, verspreiden we informatieve folders en magazines, organiseren we opleidingen en zetten we online communicatie op. Relevant en to-the-point. Al deze kennis bundelen we op onze site.

DIABETES LIGA CONNECTEERT

Samen staan we sterker!
De Diabetes Liga bouwt bruggen tussen lotgenoten en hun familie, zorgverleners, wetenschappers, bedrijven en iedereen betrokken bij diabetes. Van jong tot oud! Onze 15.000 leden, 400 vrijwilligers en alle betrokken professionals brengen we samen op gezinsdagen, vakanties, lokale activiteiten over heel Vlaanderen, symposia en andere events. Word vandaag nog lid.

DIABETES LIGA MOBILISEERT

Diabetes treft nu al 1 op 10 Belgen. Daarom blijven we aan de alarmbel trekken en brengen we diabetes op alle niveaus onder de aandacht. Maar we zetten iedereen ook letterlijk in beweging. Je kan deelnemen aan onze sport- en beweegevents, onze sensibiliseringscampagnes ondersteunen en met jouw gift of legaat brengen we het diabetesonderzoek in een hogere versnelling.

STEUN ONZE WERKING VANDAAG NOG!

SURF NAAR WWW.DIABETES.BE.

DIABETES INFOLIJN



0800 96 333

Heb jij een prangende vraag over diabetes? Dan staat de Diabetes Infolijn steeds tot jouw beschikking. Stel je vraag vandaag nog via infolijn@diabetes.be of 0800 96 333.

Diabetes Liga vzw
Ottergemsesteenweg 456
9000 Gent
www.diabetes.be
09 220 05 20
liga@diabetes.be
BE 0412.404.705
RPR Gent